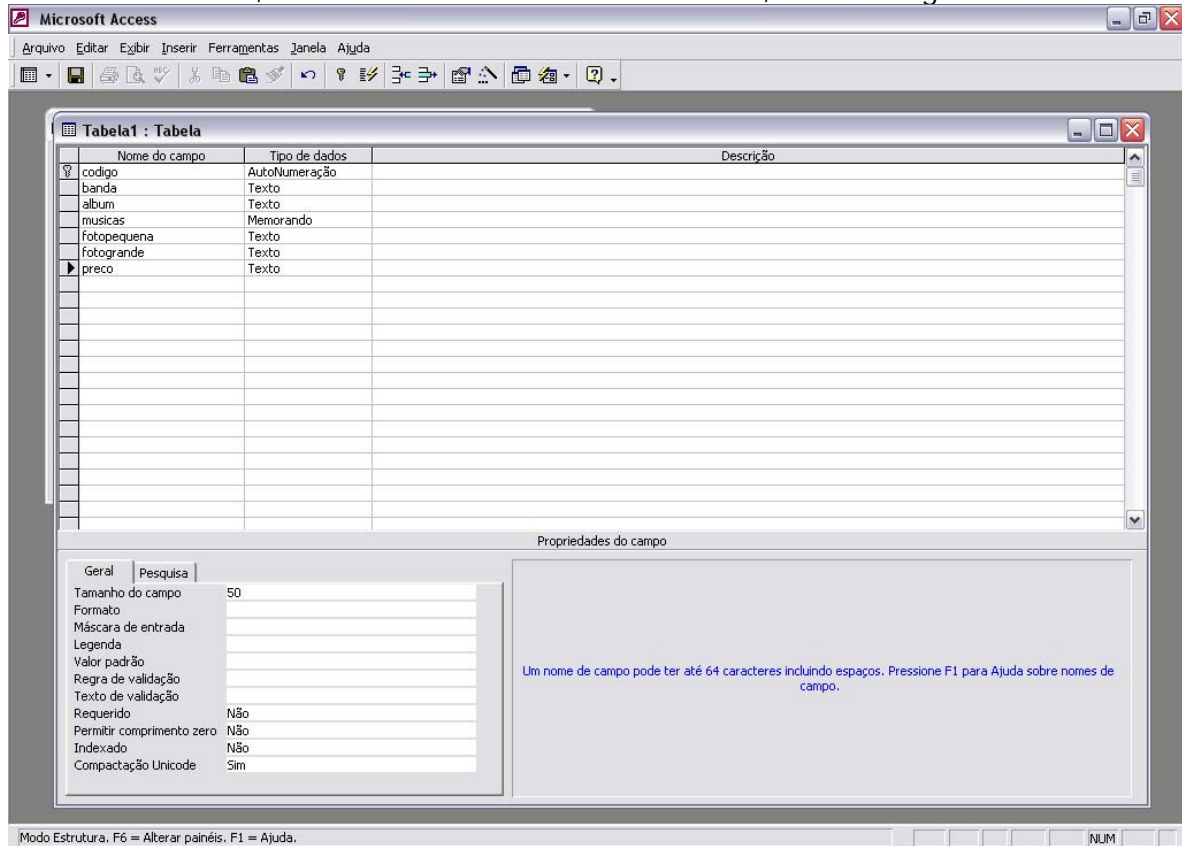


## APOSTILA – DREAMWEAVER COM BANCO DE DADOS E ASP

### Configurando um site Dreamweaver – ASP

1 – Primeiramente, devemos criar uma pasta dentro do seu HD (de preferência na raiz de C:\). Crie também, dentro desta pasta, uma pasta chamada **imagens**, onde serão inseridas as imagens do seu site

2 – Uma vez criada esta pasta, cria-se o banco de dados no Access. Não esquecer de sempre colocar o campo **codigo**, que é a **Chave Primária** da tabela Este mesmo campo (codigo) também é do tipo **Auto Numeração**. Não esquecer também das regrinhas básicas: **SEM** acentos, **SEM** espaços e **SEM** caracteres inválidos (ç, !? etc...) Para criar a tabela, utilize o **modo estrutura** do Access, como na figura abaixo.



3 – Uma vez criada a estrutura, salve-a com algum nome e coloque alguns dados nela, como na imagem abaixo

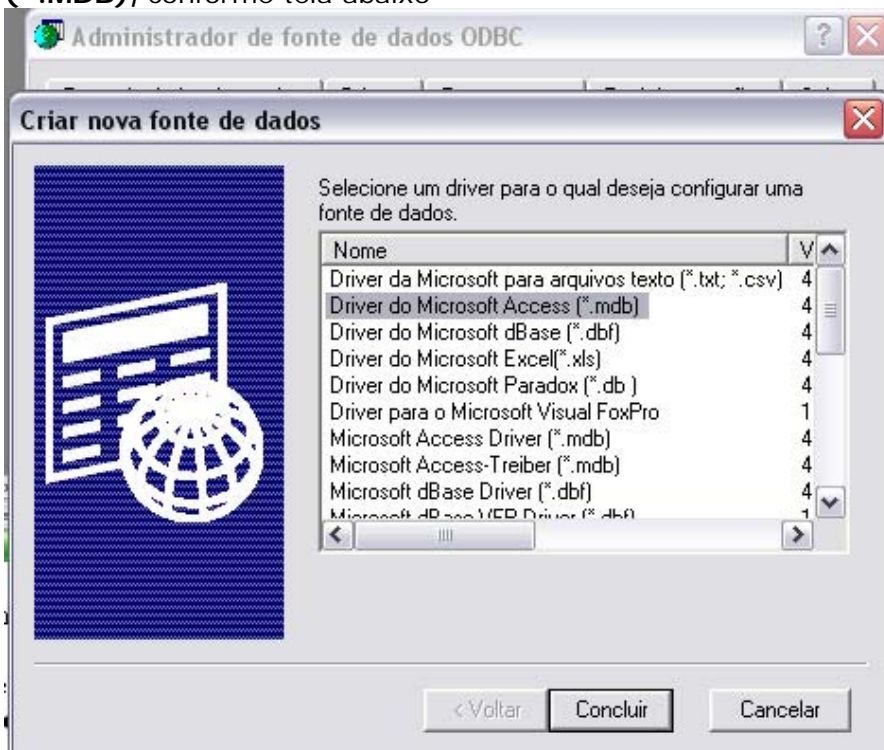
codigo	banda	album	musicas	fotopequena	fotogrande	preco
1	dire straits	brothers in arm:	So far away, Your lates	imagens/direpequeno.jpg	imagens/diregrande.jpg	50,00
2	black sabbath	paranoid	Paranoid, faires wear bc	imagens/paranoidp.jpg	imagens/paranoidgrande.jpg	30,00
3	iron Maiden	Powerslave	Aces High, Two Minute:	imagens/ironpe.jpg	imagens/irongrande.jpg	30,00
4	A Tribute to the Plague	Alone	Dead Seed, Alone, Fea	imagens/alone.jpg	imagens/alongrande.jpg	60,00

4 – Feche o Access. É chegada a hora do ODBC...

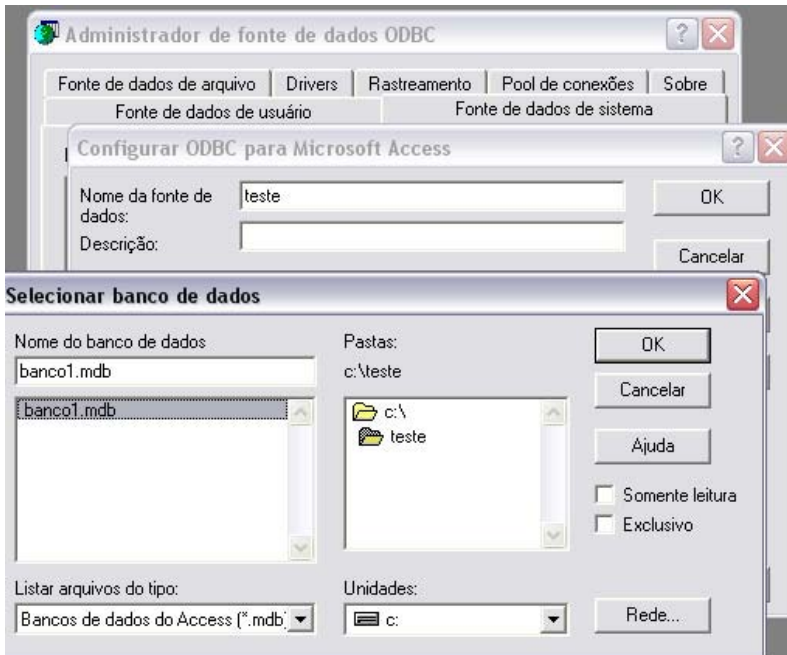
5 – Vá em Iniciar > Configurações > Painel de Controle > Ferramentas Administrativas > **Fontes de Dados (ODBC)**.

6 – No ODBC, Vá em **System DNS** (ou, em português, **Fontes de dados de Sistema**) obs. Ainda que alguns de vocês queiram, **NÃO, DE FORMA ALGUMA**, clique em Fontes de dados do Usuário (Local DSN em inglês)

7 – Ali clique em Adicionar e, na próxima tela, selecione **Driver do Microsoft ACCESS (\*.MDB)**, conforme tela abaixo

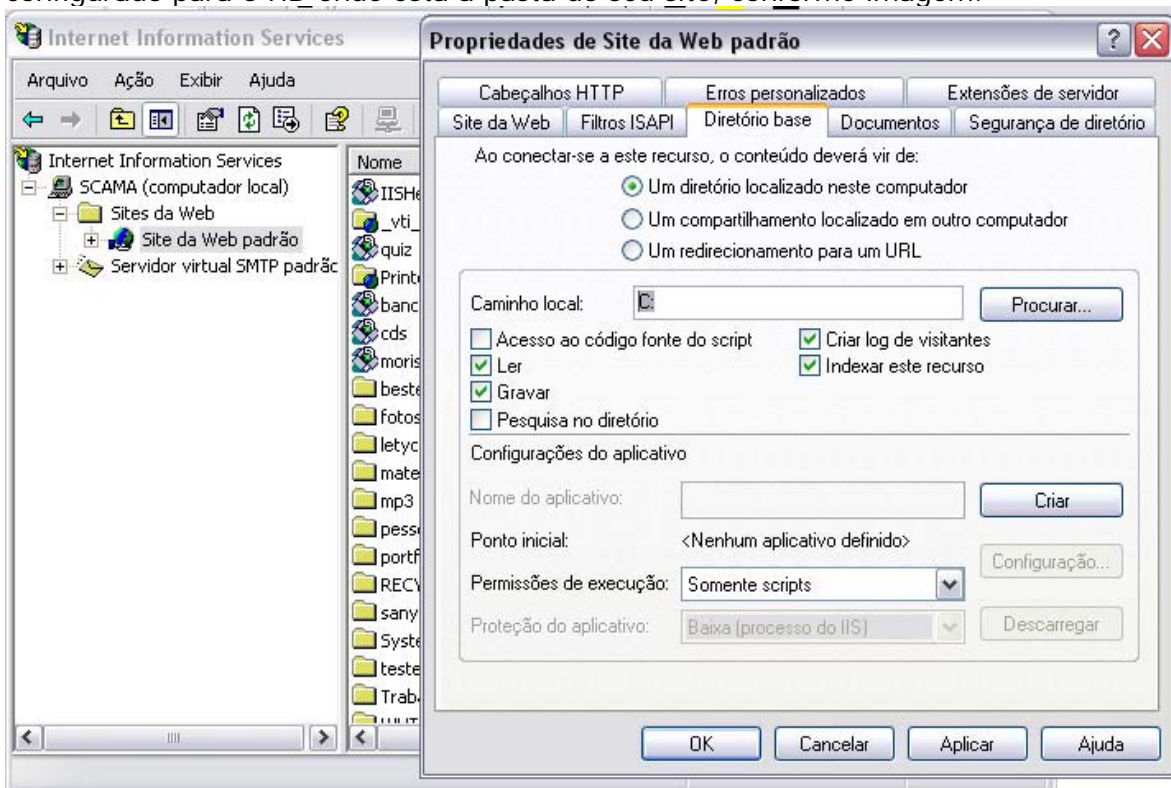


8 – Em seguida, selecione o banco desejado, dando um nome para esta conexão com ODBC, segundo imagem a seguir



9 – Feche o ODBC. Agora, vamos ao temido e famigerado IIS (Internet Information Services)

10 – No IIS esteja certo que o **diretório base** do **Site da Web Padrão** está configurado para o HD onde está a pasta do seu site, conforme imagem:

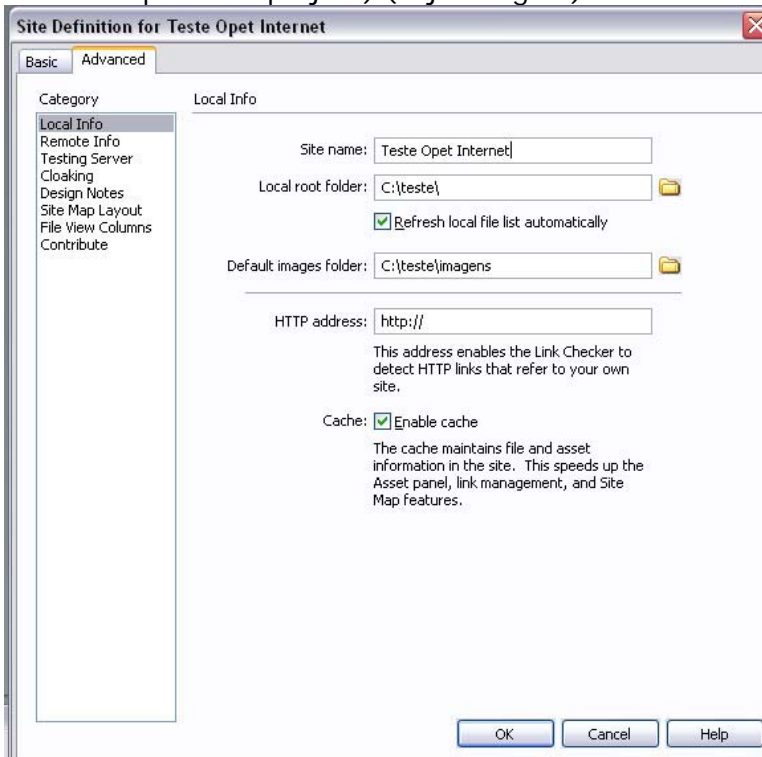


11 – Uma vez conferido o ítem acima, clique com o botão direito do mouse em cima do Site da Web padrão e aponte para **Novo > Diretório Virtual**. Ali, siga o wizard, coloque o nome do **Alias** (nome que será usado para ser o diretório virtual) e não esqueça de configurar o diretório virtual para permissões de **Leitura, Executar Scripts e Gravação**. Clique em Concluir.

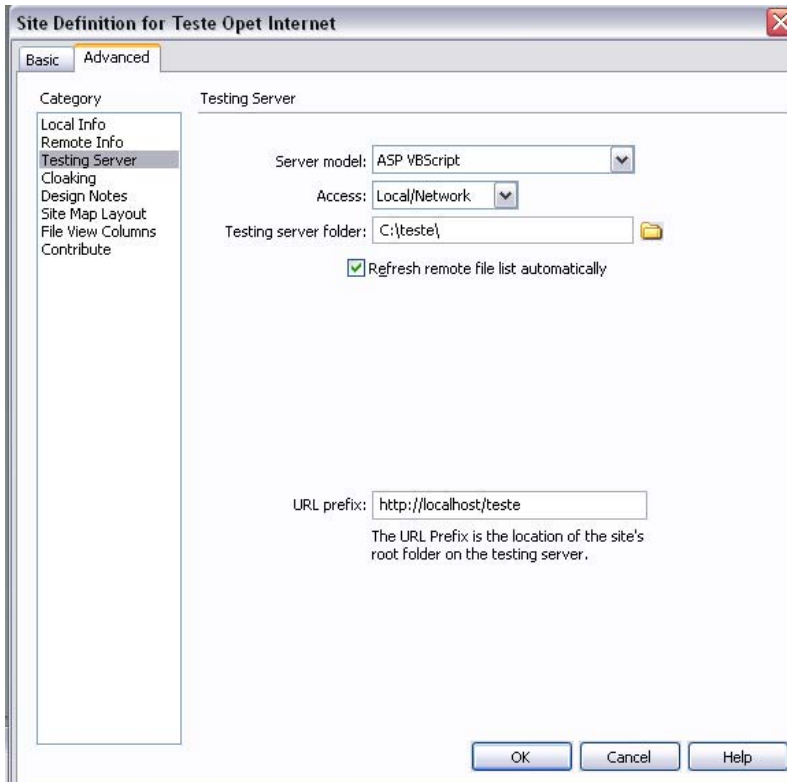
12 – Pronto! Dreamweaver!!!

13 – No Dreamweaver, crie um novo site em Site > Manage Site > New > Site

14 – Configure o Local Info colocando um nome para o site, **Local root folder** ( a pasta local do seu projeto) e **Default Images Folder** (a pasta imagens colocada dentro da pasta do projeto) (veja imagem)

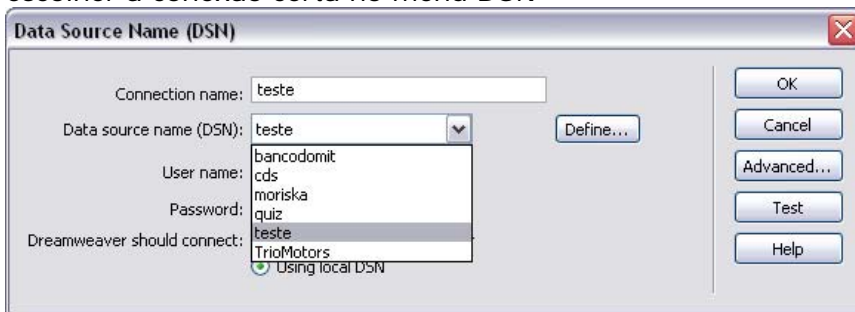


15 – Configure também a aba **Testing Server**, colocando o **Server Model** como **ASP VBScript**, o acesso **Local/Network**, o Testing server folder é a sua pasta padrão (Que já estará configurado) e o **URL Prefix**, que será o endereço <http://localhost/> e mais o **alias** que você configurou no passo 11



16 – Agora (depois de clicado OK) crie uma nova página (clique com o botão direito do mouse em cima da onde está o nome do seu site, na paleta **Files** e escolha **New File**. Abra o arquivo.

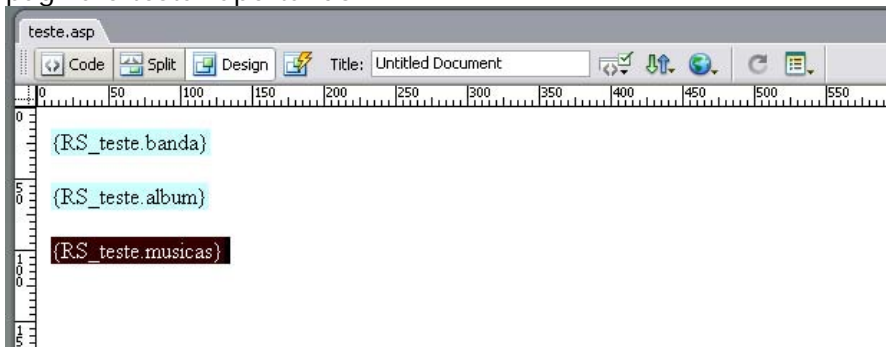
17 – Vá na paleta **Application** e na aba **Databases**. Ali, clique no "+" e escolha **Data Source Name (DSN)**. Ali escolha um nome para sua conexão e não esqueça de escolher a conexão certa no menu DSN



18 – Com a conexão devidamente correta, clique na paleta **Application**, aba **Bindings**, sinal de "+" e escolha **Recordset (query)**. Ali é só escolher a conexão e a tabela que você deseja para seu recordset.



19 – Uma vez o recordset pronto, basta arrastar os componentes dinâmicos para a página e testar apertando F12



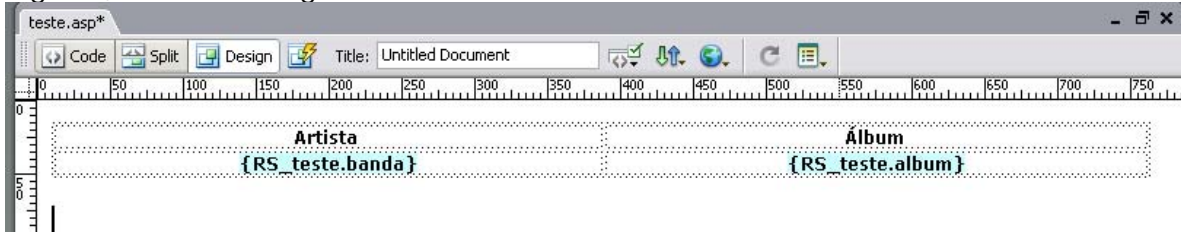
20 – Pronto!!

## Paginando registros no Dreamweaver

1 – Uma vez que seu banco de dados já conversa com as páginas ASP, vamos ver como mostrar mais registros e paginar uma página ASP

2 – Para ficar apresentável, crie uma tabela 2x2, no topo da tabela coloque o nome dos campos (por exemplo, artista e álbum).

3 – Na linha (TR) de baixo, arraste os respectivos campos dinâmicos para seus lugares, conforme a figura abaixo:

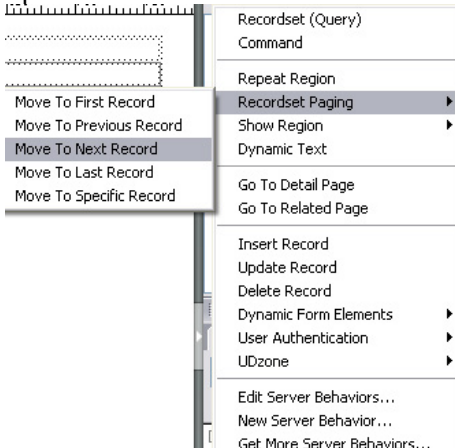


4 – Selecione a linha (TR) correspondente aos campos dinâmicos e vá na paleta **Application**, aba **Server Behaviours**. Clique no "+" e selecione **Repeat Region**. Ali escolha a quantidade de registros exibidos por página ou se você deseja exibir todos os arquivos, como mostrado a seguir.

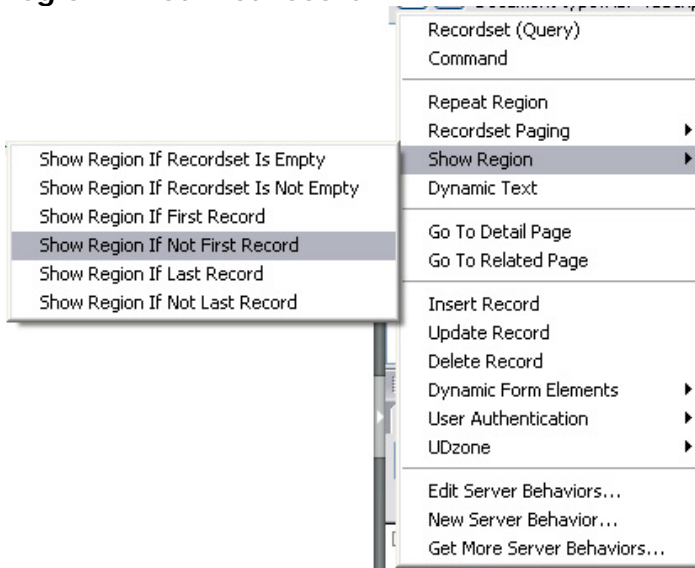


5 – Agora a página mostra uma determinada quantidade de registros, porém é necessário mostrar todos os registros, precisando assim do recurso de **paginação**, ou seja, **a navegação por registros dinâmicos**.

6 – Para fazer esta navegação, insira as palavras "*próximos registros*", selecione-as e clique novamente no "+" indo em **Recordset Paging**, e escolhendo **Move to Next Record**. Agora insira as palavras "*registros anteriores*" e proceda da mesma forma, apenas selecionando **Move to Previous Record**.



7 – Para dar Consistência na paginação, selecione os “*próximos registros*” e vá no “+”, **Show region** e depois escolha **Show Region if not last record**. Isto fará com que o texto “próximos registros” não apareça se for a última página dos registros. Proceda da mesma forma para o texto “*registros anteriores*”, porém neste escolha **Show region if not first record**.

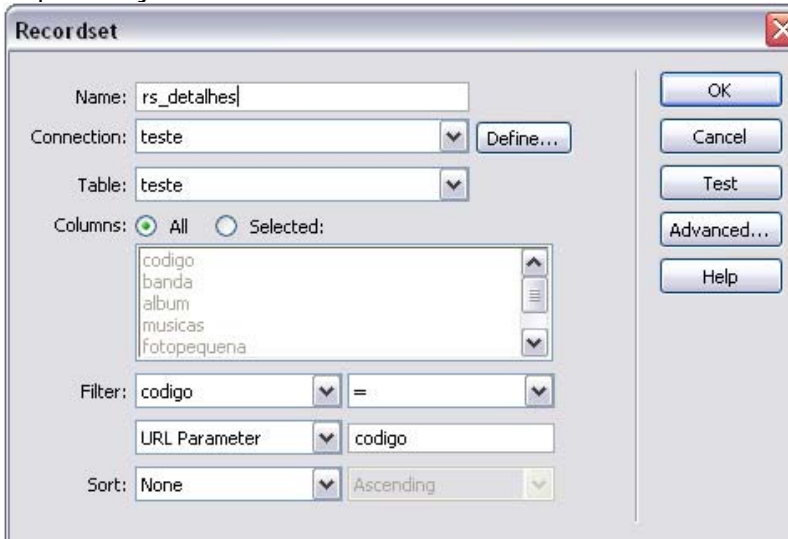


8 – Pronto, está feita a paginação.

## Criando a página “Detalhes”

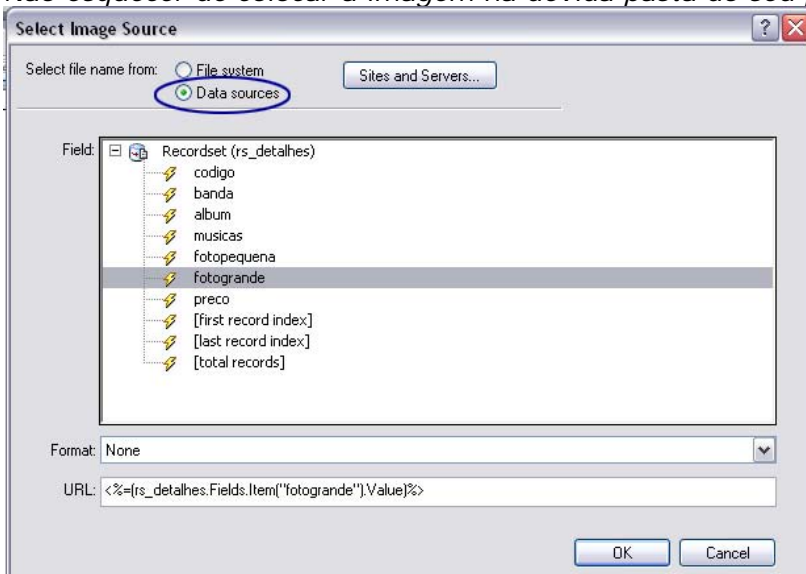
1 – Quando se cria um site ASP, geralmente existe uma página de demonstração dos produtos e uma com os detalhes do produto escolhido. Para criar esta página, **detalhes.asp**, vamos ao dreamweaver e criamos um novo arquivo com o nome detalhes.asp

2 – Nesta página, crie um **recordset** com o **filtro código = código**. Isso porque o campo **código** do seu banco de dados é um campo **autonumeração**, e não pode ser duplicado jamais.



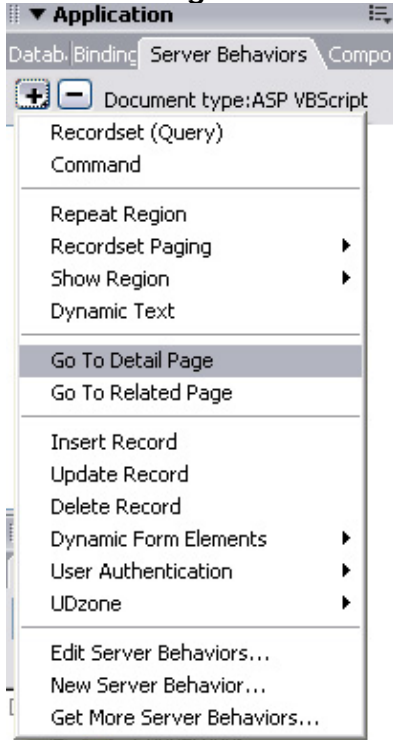
3 – Coloque os campos na página, arrastando e soltando do recordset da paleta Bindings.

4 – Para colocar o campo imagem, é necessário clicar no campo **Imagem da barra Insert commons** (a árvorezinha) e, no momento de colocar a imagem, clicar na opção **Data Sources**. Aí é só escolher o campo dinâmico correspondente à imagem. *Não esquecer de colocar a imagem na devida pasta do seu projeto.*

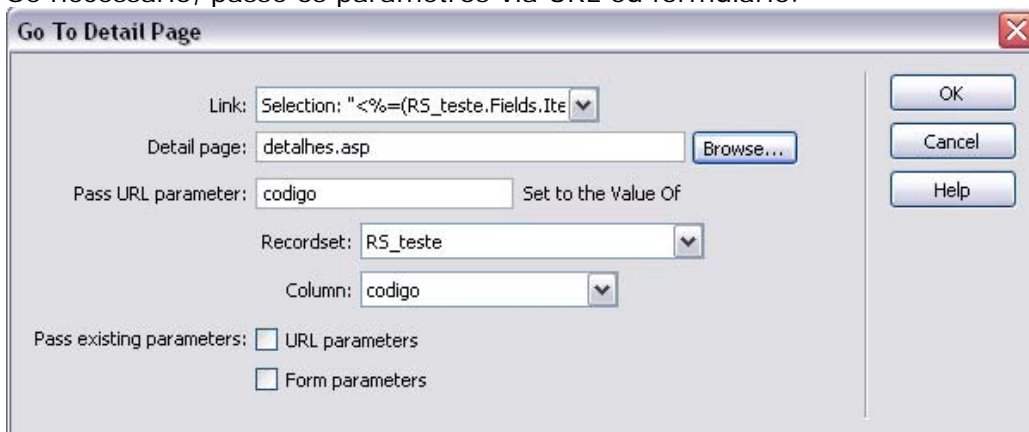


5 – Salve e feche a página **detalhes.asp** . Abra novamente a página anterior (**teste.asp**).

6 – Nela, selecione um dos campos (aquele que você acha mais interessante para passar a idéia de link), e vá na paleta **Server Behaviours**, clique no "+" e escolha **Go To Detail Page**.



7 – Em **Go to detail page**, escolha a página desejada (**detalhes.asp**) e clique OK. Se necessário, passe os parâmetros via URL ou formulário.

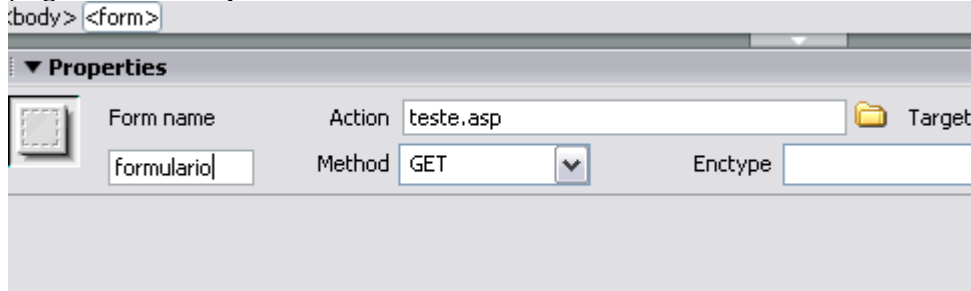


8 – Pronto... Agora sua página está passando parâmetros e filtrando-os.

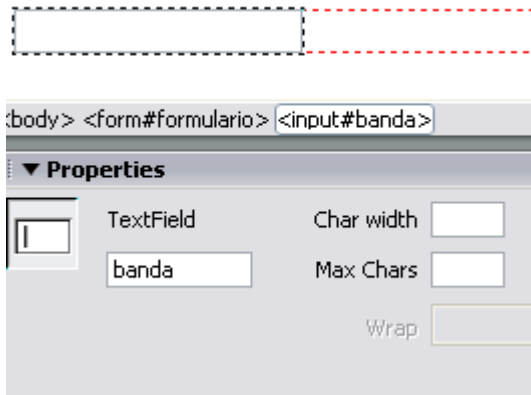
## Página de Busca

1 – Primeiramente, crie uma página chamada **busca.asp**

2 – Nela, insira um formulário, cujo **method** seja “GET” e que o **Action** vá para página **teste.asp**



3 – Insira agora um campo text field e coloque o nome do campo para “**banda**”.



4 – Coloque um botão de “**Enviar**” e pronto!

## Inserindo Dados no banco

1 – Crie a página **insere.asp**

2 –No dreamweaver, crie um formulário, sendo que **cada campo do formulário tem que ter o mesmo nome do seu correspondente no banco.**

banda:

álbum:

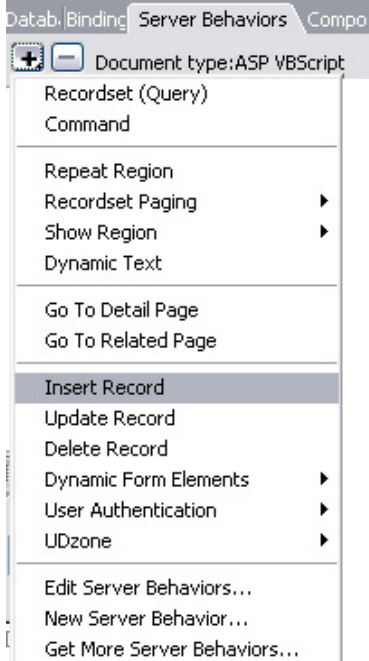
musicas:

preço:



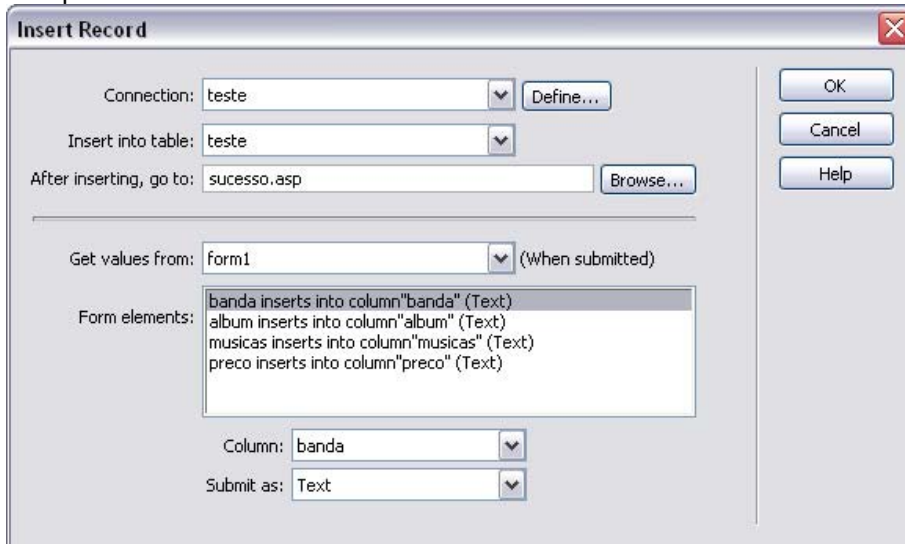
3 – Salve este arquivo e crie um novo, com o nome **sucesso.asp** e apenas coloque uma saudação, como "Dados inseridos com sucesso". Salve e feche este arquivo.

4 – Abra novamente **insere.asp** Agora, vá na paleta Server Behaviours, clique no "+" e depois em **Insert Record**



5 – Na tela que aparecerá, escolha a conexão e a tabela da onde você pretende inserir os dados. Coloque também, no campo **After Insert go to** a página **sucesso.asp**.

**Atenção:** Se, no campo **Form Elements** aparecer algum campo com o valor **<ignore>**, indica que o nome do campo do formulário da sua página não bate com o campo do banco de dados.



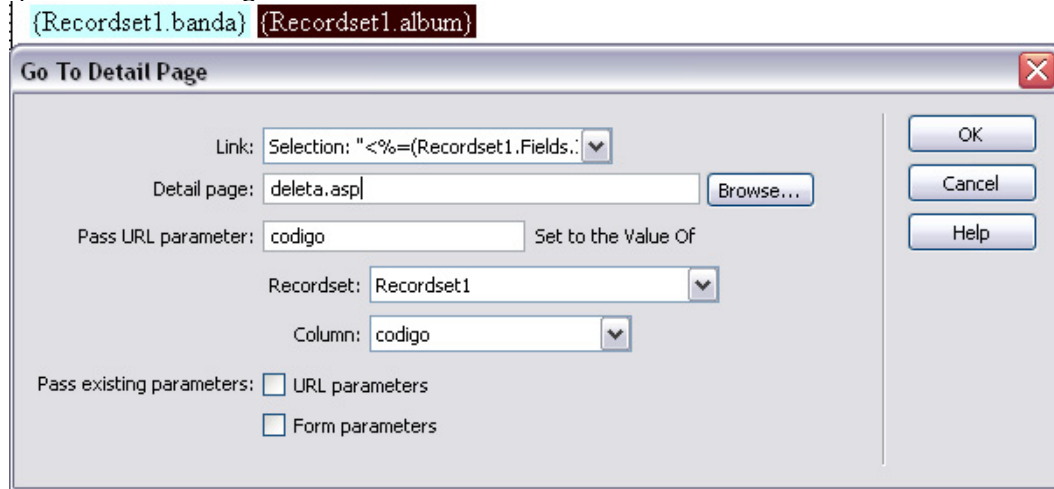
6 – Teste e divirta-se

### Deletando um dado do banco

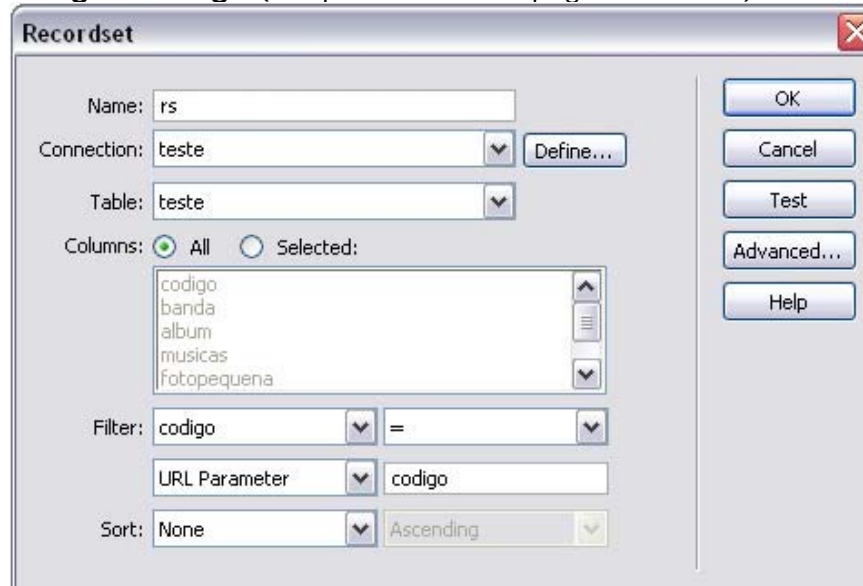
1 – Antes de podermos apagar um dado em um banco de dados, precisamos mostrar ao administrador do sistema **o que** será apagado. Para isso, crie uma página chamada **mostradeleta.asp**

2 – Ali, crie um **recordset** e mostre na tela os principais campos (**como foi feito na página teste.asp**)

3 – Selecione o campo mais apropriado e crie (também como na página teste.asp) um **Go to detail page**. A diferença é que esta página de detalhes é a página **deleta.asp**, que faremos a seguir

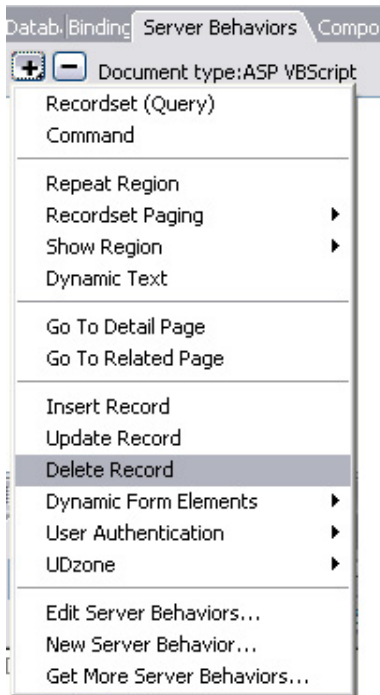


4 – Crie uma página chamada **deleta.asp**. Nela, crie um recordset que conterà o filtro **codigo = codigo** (tal qual foi feito na página detalhes)



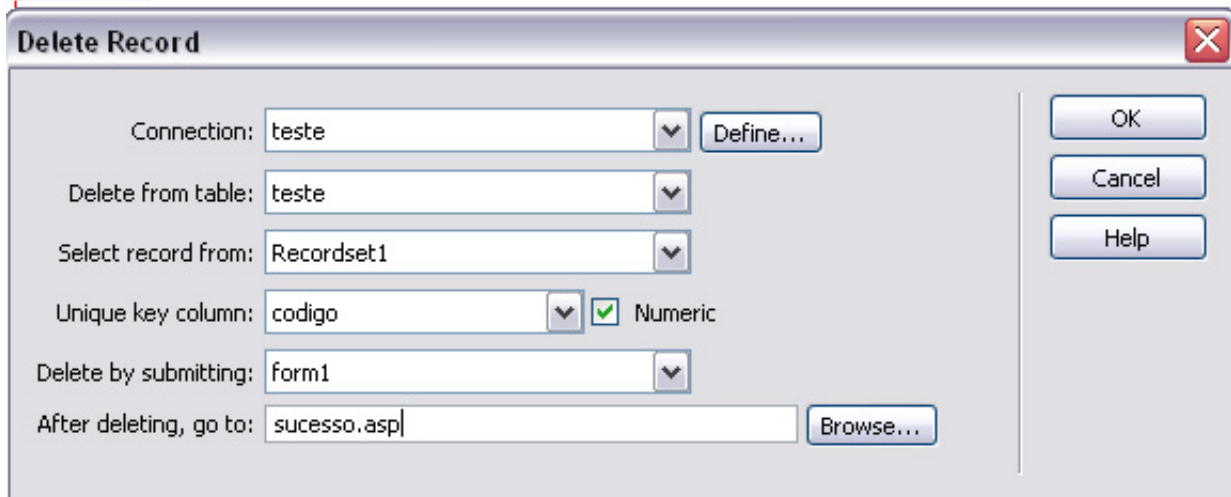
5 – Agora crie um formulário com o campo principal para diferenciação e um botão.

6 – Vá na paleta **Server behaviours** e escolha **Delete record**, como na figura abaixo



7 – Agora, em **delete record**, configure a conexão e esteja certo que este comando esteja deletando a partir da **unique key column : código**. Para fins de teste, pode colocar como confirmação a página sucesso.asp

Tem certeza que deseja apagar  
{Recordset1.album} ?  
APAGAR



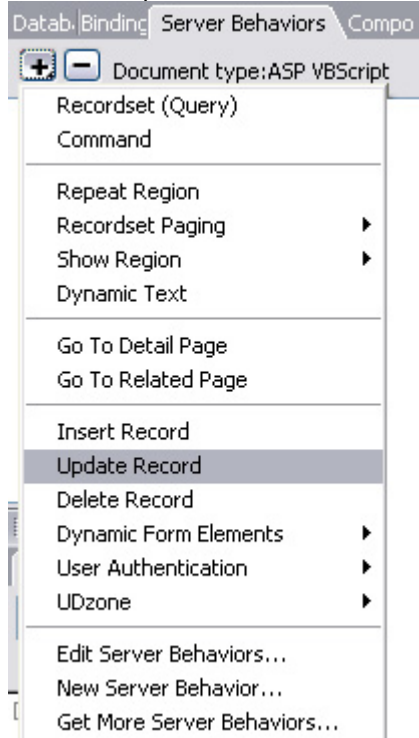
8 – Pronto... agora o administrador deste sistema já pode deletar um registro

### **Alterando um dado no banco**

1 – Copie os passos **1 a 4** da explicação anterior (Deletando um dado do banco) apenas tomando cuidado de trocar a página **mostradeleta.asp** por uma nova, chamada, obviamente de **mostraaltera.asp** . Crie também uma página chamada **altera.asp**.

2 – Crie um formulário com todos os campos que deseja estarem disponíveis para atualização e não se esqueça de colocar os nomes dos campos idênticos aos nomes no banco.

3 - Vá na paleta **Server behaviours** e escolha **Update record**, como na figura abaixo



4 – Na caixa de diálogo que se abre, acerte a conexão e coloque a página de resposta (**after updating, go to**) para **sucesso.asp** (ou crie uma nova mais apropriada). Certifique-se que nos campos no formulário **não existe** nenhum **<ignore>**. Se existir, corrija o nome do campo na página em relação ao nome no banco

**Update Record**

Connection: teste

Table to update: teste

Select record from: Recordset1

Unique key column: codigo  Numeric

After updating, go to: obrigado.asp

---

Get values from: Form1 (When submitted)

Form elements:

- banda updates column"banda" (Text)
- album updates column"album" (Text)
- musicas updates column"musicas" (Text)
- preco updates column"preco" (Text)

Column: banda

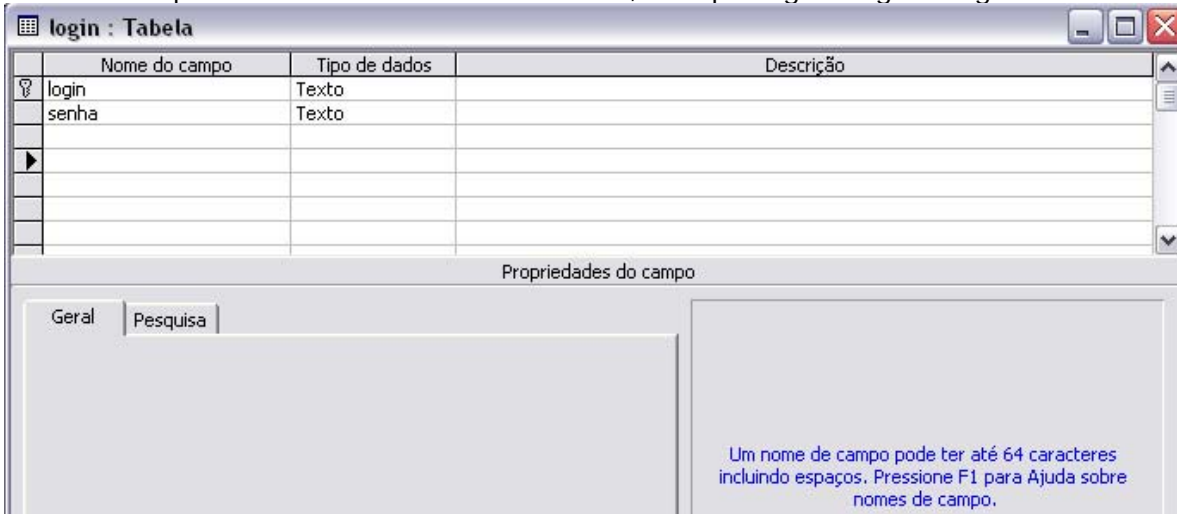
Submit as: Text

5 – Salve a página e o procedimento está pronto.

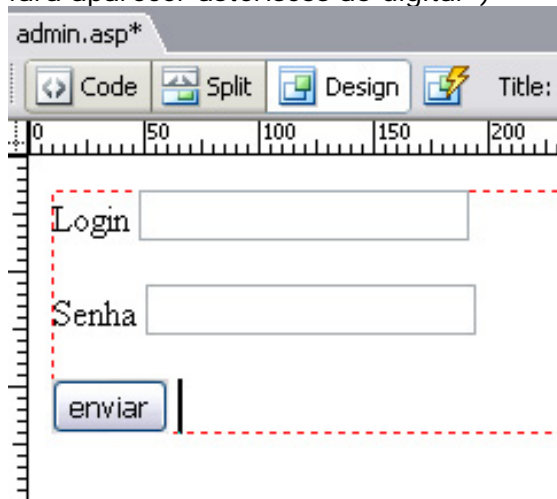
## Criando Login e senha

1 – O sistema já está pronto, mas até agora, qualquer pessoa pode inserir, deletar ou alterar dados no sistema, o que não é definitivamente uma coisa muito boa. Vamos criar agora Login e Senha

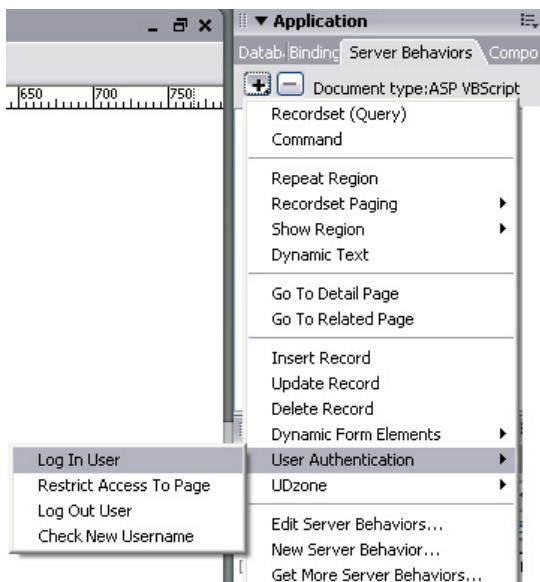
2 – Crie, então, mais uma tabela no banco, chamada login e defina o campo Login como chave primária. Uma vez criada a tabela, coloque algum login e alguma senha.



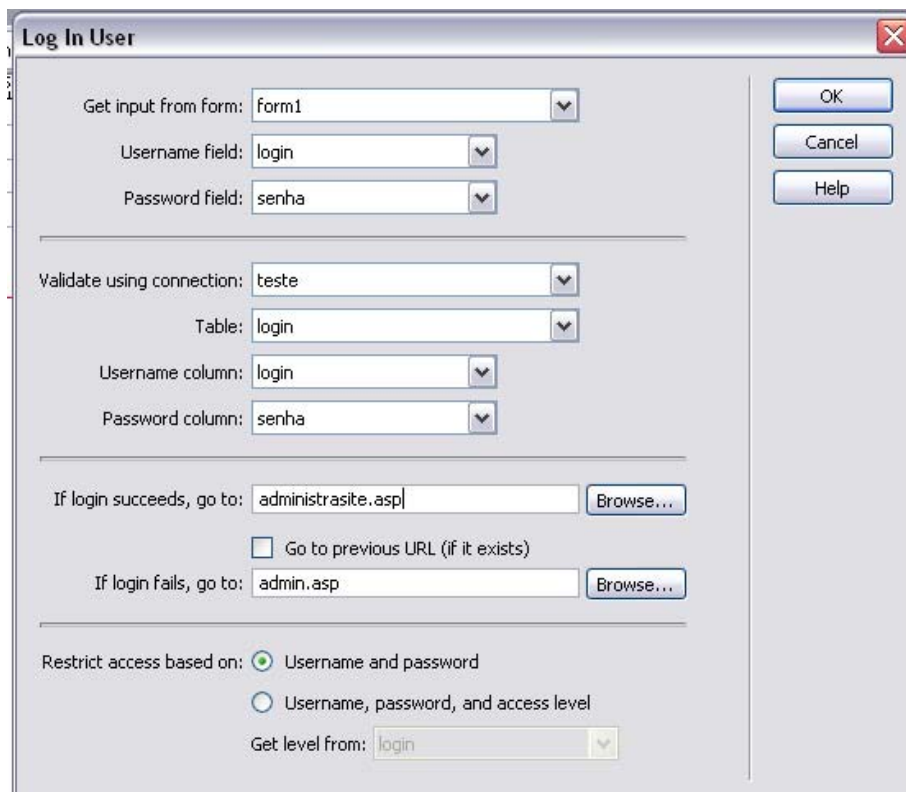
3 – Crie uma página chamada **admin.asp** Nela, coloque um formulário com dois campos: Login e Senha (não esqueça de colocar, no campo senha, Password – o que fará aparecer asteriscos ao digitar-)



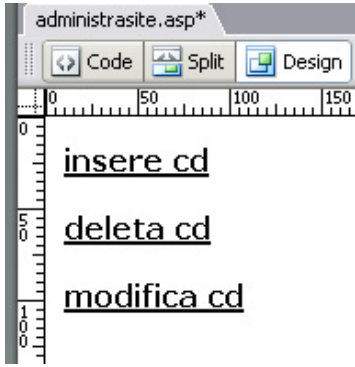
4 – Ainda na página **admin.asp**, vá na paleta **Server Behaviors**, Vá em **User authentication** e depois em **Log In User**, conforme a figura abaixo



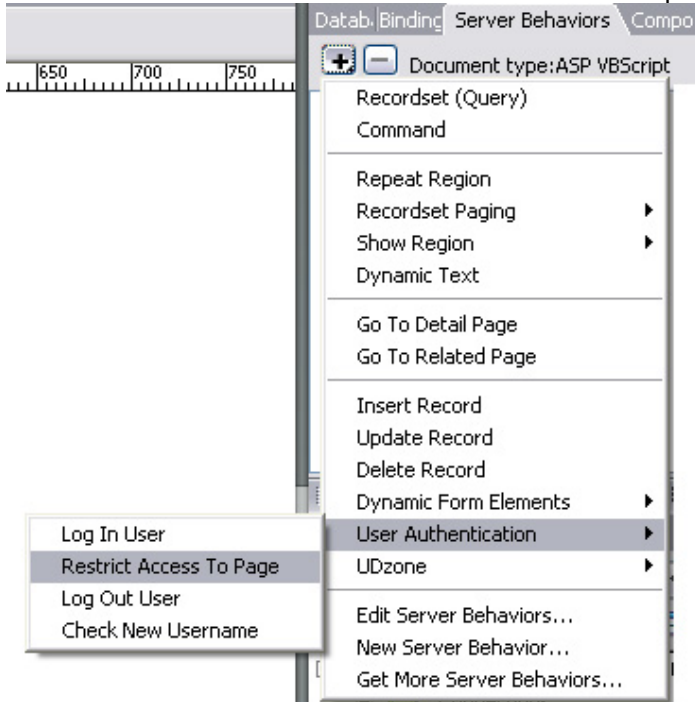
5 – Na tela a seguir, coloque os campos de **username** para **login** e **password** para **senha**, não esquecendo de colocar corretamente a **tabela login** do banco de dados. No campo **If logins succeeds go to**, coloque a página **administrasite.asp**, que faremos a seguir.



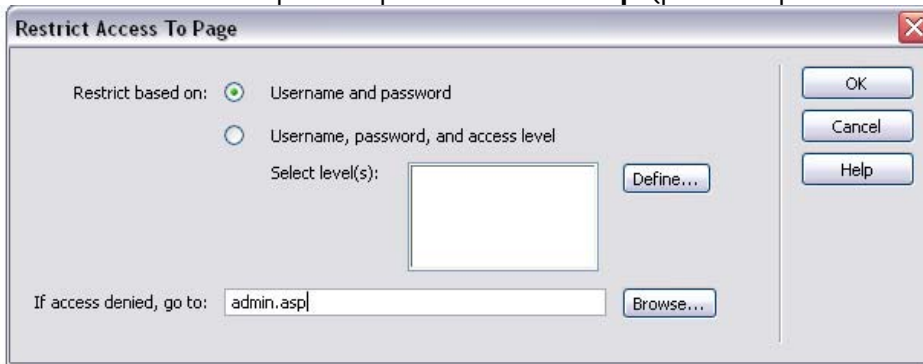
6 – Crie uma página chamada **administrasite.asp**. Nesta página, crie os links para as páginas **insere.asp**, **mostradeleta.asp** e **mostraaltera.asp**.



7 – Para finalizar, temos que colocar uma restrição em todas as páginas que precisam de senha para entrar. Para isso, abra as páginas **administrasite.asp**, **insere.asp**, **mostradeleta.asp** e **mostraaltera.asp** e, uma por uma, vá na paleta **Server Behaviors** e escolha **User Authentication** e depois **Restrict Access to Page**



8 – Agora é só colocar a página para onde você quer que a pessoa vá se não tiver colocado a senha. Aqui coloquemos **admin.asp** (para ela poder colocar a senha)



9 – Pronto, seu sistema está completo!!!